



คู่มือการปฏิบัติงาน

กลุ่มบริหารงานบุคคล

สำนักงานเขตพื้นที่การศึกษาประถมศึกษาพะเยา เขต 2



นางอมรรัตน์ แสงศรีจันทร์
พนักงานธุรการ ส 4

สำนักงานเขตพื้นที่การศึกษาประถมศึกษาพะเยา เขต ๒
สังกัดสำนักงานคณะกรรมการการศึกษาขั้นพื้นฐาน
กระทรวงศึกษาธิการ

คำนำ

การจัดตั้งกลุ่มบริหารงานบุคคล มีวัตถุประสงค์เพื่อให้สำนักงานเขตพื้นที่การศึกษา ประถมศึกษาพะเยา เขต ๒ สามารถบริหารจัดการภารกิจหน้าที่ความรับผิดชอบของสำนักงานเขตพื้นที่ การศึกษาพะเยา เขต ๒ ได้อย่างมีประสิทธิภาพ ได้มาตรฐาน

ข้าพเจ้า นางอมรรัตน์ แสงศรีจันทร์ ตำแหน่ง พนักงานธุรการ ส ๔ กลุ่มบริหารงานบุคคล สำนักงานเขตพื้นที่การศึกษาประถมศึกษาพะเยา เขต ๒ ซึ่งรับผิดชอบภารกิจการจัดทำบัญชีถือจ่าย เงินเดือนข้าราชการประจำปีงบประมาณ,งานการจัดทำบัญชีถือจ่ายอัตราค่าจ้างลูกจ้างประจำประจำปี, งานตัดโอนอัตราเงินเดือนข้าราชการ/อัตราค่าจ้างลูกจ้างประจำข้ามหน่วยเบิก,งานจัดทำข้อมูลในระบบจ่าย ตรงเงินเดือนและค่าจ้างประจำ(e-payroll) จึงได้จัดทำคู่มือการปฏิบัติงาน "กลุ่มบริหารงานบุคคล" เพื่อให้ผู้ปฏิบัติงานและผู้ที่เกี่ยวข้องได้ใช้เป็นแนวทางในการปฏิบัติงาน เพื่อให้เป็นไปตามหลักเกณฑ์วิธีการ และระเบียบกฎหมายที่เกี่ยวข้องต่อไป

นางอมรรัตน์ แสงศรีจันทร์

พนักงานธุรการ ส ๔

สารบัญ

เรื่อง	หน้า
งานการจัดทำบัญชีถือจ่ายเงินเดือนข้าราชการประจำปีงบประมาณ	1
งานการจัดทำบัญชีถือจ่ายอัตราค่าจ้างลูกจ้างประจำ ประจำปี	5
งานตัดโอนอัตราเงินเดือนข้าราชการ/อัตราค่าจ้างลูกจ้างประจำข้ามหน่วยเบิก	8
งานจัดทำข้อมูลในระบบจ่ายตรงเงินเดือนและค่าจ้างประจำ(e-payroll)	10

๑. ชื่องาน งานการจัดทำบัญชีถือจ่ายเงินเดือนข้าราชการประจำปีงบประมาณ [๑๓๑๐]

๒. วัตถุประสงค์

เพื่อเป็นแนวปฏิบัติการจัดทำบัญชีถือจ่ายเงินเดือนข้าราชการประจำปี

๓. ขอบข่ายงาน

ตามพระราชกฤษฎีกาการจ่ายเงินเดือน เงินปี บำเหน็จ บำนาญ และเงินอื่นในลักษณะเดียวกัน พ.ศ. ๒๕๓๕ การจ่ายเงินเดือนแต่ละปีให้กระทรวง ทบวง กรม จ่ายตามบัญชีถือจ่ายเงินเดือนประจำปี ที่กรมบัญชีกลางอนุมัติ การจัดทำบัญชีถือจ่ายประจำปีจึงเป็นเอกสารประกอบการเบิกจ่ายเงินเดือน ของข้าราชการและลูกจ้างประจำ ประจำปีงบประมาณแต่ละเขตพื้นที่การศึกษามีการเบิกจ่ายเงินเดือน เงินค่าจ้าง และยังมีฐานในการตั้งงบประมาณของสำนักงานคณะกรรมการการศึกษาขั้นพื้นฐาน ในปีงบประมาณต่อไป เท่าใดการดำเนินการเกี่ยวกับการจัดทำบัญชีถือจ่ายประจำปี แยกการจัดทำเป็น ๒ ประเภท คือ การจัดทำบัญชีถือจ่ายเงินเดือนข้าราชการ และการจัดทำบัญชีถือจ่ายค่าจ้างลูกจ้างประจำ

๔. คำจำกัดความ

-

๕. ขั้นตอนการปฏิบัติงาน

การจัดทำบัญชีถือจ่ายอัตราเงินเดือนข้าราชการประจำปี

๕.๑ ขั้นตอนที่ ๑

๑) สืบหาข้อมูลการตัดโอนอัตราเงินเดือน จากทะเบียนควบคุมบัญชีถือจ่ายเงินเดือนประจำ ซึ่งได้ปรับ แก้ไขข้อมูลตามคำสั่งต่าง ๆ จนถึงวันที่ ๓๐ กันยายน

๒) จัดทำบัญชีรายละเอียดการตัดโอนอัตราเงินเดือนข้ามหน่วยเบิก และภายในหน่วยเบิก (ส่งให้สำนักงานคณะกรรมการการศึกษาขั้นพื้นฐาน ตรวจสอบ และประสานกับสำนักงานเขตพื้นที่การศึกษาที่เกี่ยวข้อง โดยให้ส่งก่อนวันทำงานบุคคลจะเริ่มการบันทึกคำสั่งในระบบ ๕ วัน หลังจากนั้น สำนักงานคณะกรรมการการศึกษาขั้นพื้นฐาน จะได้ดำเนินการตัดโอนในระบบให้)

๓) บัญชีสรุปการตัดโอนอัตราเงินเดือนข้ามหน่วยเบิก

๕.๒ ขั้นตอนที่ ๒ สรุปยอดอัตราคงเหลือ เมื่อสิ้นปีงบประมาณ พ.ศ. ที่ผ่านมา

๕.๓ ขั้นตอนที่ ๓ ร่างทะเบียนควบคุมบัญชีถือจ่ายเงินเดือนประจำปี ตามแนวปฏิบัติการจัดทำบัญชีถือจ่ายอัตราเงินข้าราชการ ประจำปีงบประมาณ พ.ศ.....

๑) การจัดทำบัญชีถือจ่ายให้จัดทำในภาพรวมของเขต ไม่ต้องแยกหน่วยเบิก สำหรับโรงเรียนที่เป็นหน่วยเบิกให้ใส่ไว้เป็นลำดับสุดท้าย ส่วนสำนักงานเขตพื้นที่การศึกษามัธยมศึกษาที่มีหลายจังหวัดในเขตเดียวกัน แยกเป็นรายจังหวัดเหมือนเดิม และรวมหน่วยเบิกของจังหวัดนั้น ๆ ไว้ในจังหวัดด้วย

๒) ให้สรุปยอดอัตราคงเหลือ จากการตัดโอนในรอบเดือนกันยายน พ.ศ..... (ปี พ.ศ. ที่กำลังดำเนินการ) เพื่อใช้เป็นฐานในการจัดทำบัญชีถือจ่าย ประจำปีงบประมาณ พ.ศ..... (ปีงบประมาณ พ.ศ. ถัดไป)

๓) จัดทำทะเบียนควบคุมบัญชีถือจ่ายอัตราเงินเดือน ประจำปีงบประมาณ พ.ศ..... แยกเป็น

(๑) ทะเบียนบุคลากรทางการศึกษาอื่น ตามมาตรา ๓๘ ค. (๒)



(๒) ทะเบียนข้าราชการครูและบุคลากรทางการศึกษา

หมายเหตุ กรณีที่โรงเรียนมีชื่อซ้ำกัน ในทะเบียนควบคุมฯ ให้ระบุอำเภอต่อท้ายชื่อโรงเรียน เหมือนที่ระบุไว้ในระบบจ่ายตรงด้วย

(๓) เอกสารที่ใช้เป็นหลักฐานในการจัดทำบัญชีถือจ่าย

(ก) คำสั่งเลื่อนเงินเดือน ณ ๑ ตุลาคม พ.ศ.....

(ข) คำสั่งเลื่อนเงินเดือน กรณีเกษียณอายุราชการ

(ค) บัญชีรายชื่อข้าราชการที่งดเลื่อนเงินเดือน

(๔) หลักเกณฑ์การตั้งเงินถือจ่าย

(ก) ตำแหน่งที่มีคนครอง ตั้งเงินถือจ่ายตามหลักฐานข้อ (๓)

(ข) ตำแหน่งที่มีคนครอง และอาศัยเบิกในอัตราเงินเดือนที่สูงกว่าให้ปรับลดเงินลง

เหลือเท่าที่เบิกจ่ายจริง แล้วจึงตั้งเงินถือจ่ายปีนี้ตามหลักฐานข้อ (๓)

(ค) ตำแหน่งว่างดั้งเดิม (ก่อนปีงบประมาณ พ.ศ.) (ก่อนปีงบประมาณ พ.ศ.

ที่กำลังดำเนินการ) ตั้งเงินถือจ่ายขึ้นเดิม

ตำแหน่งว่าง ที่เกิดขึ้นในปีงบประมาณ พ.ศ. (ปี พ.ศ. ที่กำลังดำเนินการ)

เพื่อให้สอดคล้องกับข้อมูลในระบบจ่ายตรง ให้ตั้งเงินถือจ่าย ดังนี้

๑. ตำแหน่งว่างที่ผู้ครองเดิมเคยอาศัยเบิกอยู่ ให้ปรับลดเงินลงเหลือเท่ากับตำแหน่ง และอัตราเงินเดือนที่ผู้ครองเดิมพ้นไป (หากผู้ครองเดิมสไลด์ไปรับเงินเดือนในอันดับถัดไป ให้ปรับลดเงินลงเป็นขั้นสูงของตำแหน่ง)

๒. ตำแหน่งว่างที่ผู้ครองเดิมสไลด์ไปรับเงินเดือนในอันดับถัดไป ให้ปรับลดเงินลงเป็นขั้นสูงของตำแหน่ง

๓. ตำแหน่งว่างเนื่องจากผู้ครองเดิมเกษียณอายุราชการ ตั้งแต่ ๑ ตุลาคม (ปี พ.ศ. ที่กำลังดำเนินการ) ให้คงตั้งเงินถือจ่ายขึ้นเดิมไว้ก่อน (ก่อนการเลื่อนเงินเดือนเพื่อประโยชน์ในการคำนวณบำเหน็จบำนาญ)

๔. สำหรับตำแหน่งว่างเนื่องจากผู้ครองเดิมเกษียณอายุราชการ ตั้งแต่ ๑ ตุลาคม (ปี พ.ศ. ที่กำลังดำเนินการ) และได้สไลด์ไปรับเงินเดือนในอันดับถัดไปด้วย ให้ปรับลดเงินลงเป็นขั้นสูงของตำแหน่ง

(ง) ตำแหน่งที่ต้องยุบเลิก

(จ) จำนวนเงินปรับลด และเงินเลื่อนเงินเดือนคำนวณตามข้อเท็จจริง

(ฉ) ตรวจสอบความถูกต้องของการตั้งเงินถือจ่ายด้วยสมการ

เงินถือจ่ายปีนี้ = เงินถือจ่ายปีที่แล้ว - เงินปรับลด + เงินเลื่อนเงินเดือน

๕) ข้อมูลที่ต้องส่งสำนักงานคณะกรรมการการศึกษาขั้นพื้นฐาน

(๑) ไฟล์ Excel ข้อมูลทะเบียนควบคุมบัญชีถือจ่ายอัตราเงินเดือน ประจำปีงบประมาณ

พ.ศ. ...

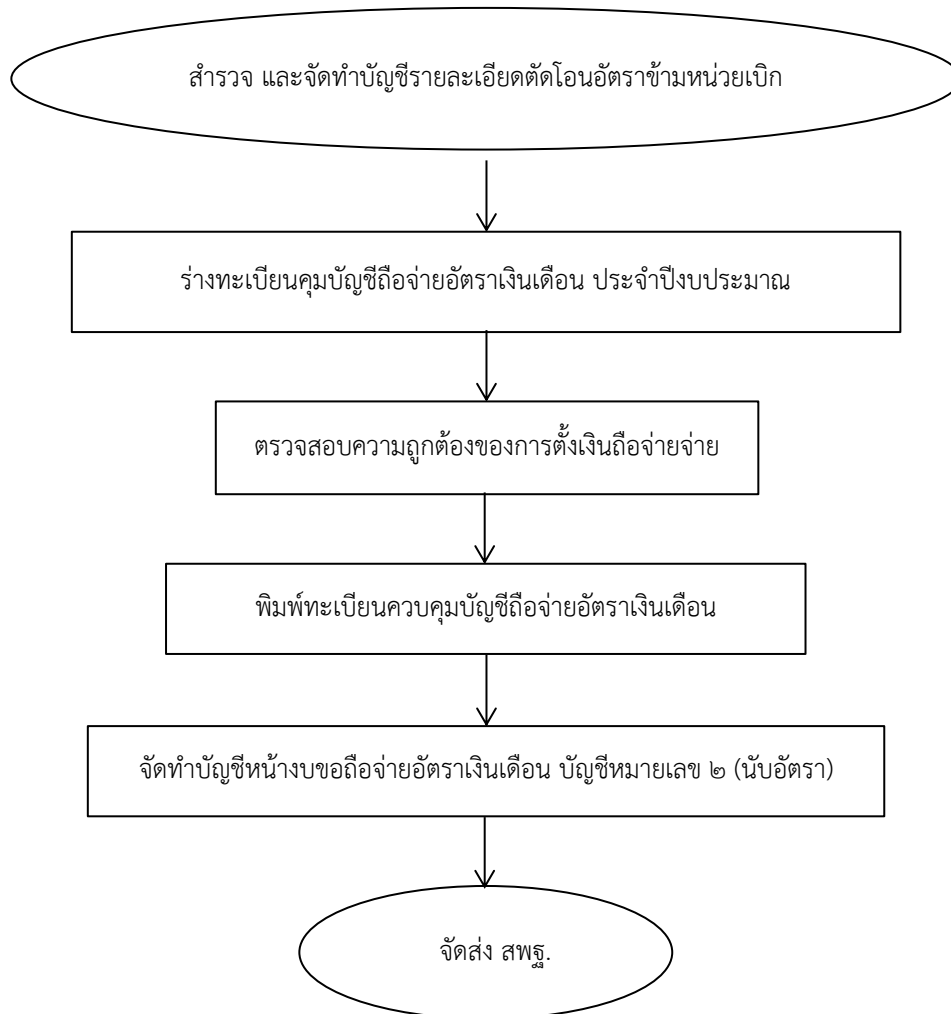


(๒) ไฟล์ Excel คำสั่งเลื่อนเงินเดือน ๑ ตุลาคม

(๓) ไฟล์ Excel คำสั่งเลื่อนเงินเดือนกรณีเกษียณอายุราชการ (รวมกรณีคนเต็มขั้นด้วย)

๕) กำหนดการส่งงาน ให้ส่งถึงสำนักงานคณะกรรมการการศึกษาขั้นพื้นฐาน ภายในวันที่
ที่สำนักงานคณะกรรมการการศึกษาขั้นพื้นฐานกำหนด

๖. Flow Chart การปฏิบัติงาน



๗. แบบฟอร์มที่ใช้

ทะเบียนควบคุมบัญชีถือจ่ายอัตราเงินเดือน ประจำปี

๘. เอกสาร/หลักฐานอ้างอิง

๘.๑ พระราชกฤษฎีกาการจ่ายเงินเดือน เงินปี บำเหน็จ บำนาญ และเงินอื่นในลักษณะเดียวกัน พ.ศ. ๒๕๓๕ และที่แก้ไขเพิ่มเติม

๘.๒ ระเบียบกระทรวงการคลังว่าด้วยหลักเกณฑ์ และวิธีการขอถือจ่ายเงินเดือนข้าราชการ พ.ศ. ๒๕๑๘

๘.๓ หนังสือกระทรวงการคลัง ด่วนที่สุด ที่ กค ๐๔๓๐.๓/ว ๘๔ ลงวันที่ ๒๕ พฤษภาคม ๒๕๔๘ เรื่อง หลักเกณฑ์และวิธีการปฏิบัติที่เกี่ยวกับการอนุมัติบัญชีถือจ่ายเงินเดือน/ค่าจ้างประจำปี และการเบิกจ่ายเงินเดือนค่าจ้างประจำ

๘.๔ แนวปฏิบัติการจัดทำบัญชีถือจ่ายเงินเดือนรายปีงบประมาณที่สำนักงานคณะกรรมการการศึกษาขั้นพื้นฐานกำหนด

1310งานการจัดทำบัญชีถือจ่ายเงินเดือนข้าราชการประจำปีงบประมาณ



https://drive.google.com/drive/folders/1b4Qe2d7XNKX0Ycu2NQYuNY33X-r9DxIC?usp=share_link

ข้อสังเกตในระดับปฏิบัติ

๑. การนับอัตราเงินเดือนในบัญชีถือจ่ายอัตราเงินเดือนข้าราชการ ให้นำอัตราเงินเดือนจากตำแหน่งเลขที่ ที่มีผู้ครองอัตรา ซึ่งเบิกจ่ายเงินเดือนที่หน่วยเบิกนั้น รวมทั้งอัตราร่างด้วย (ไม่นับผู้มาช่วยราชการ)

๒. ในการตั้งเงินขอถือจ่ายอัตราเงินเดือนแต่ละเขตพื้นที่การศึกษา จะตั้งเงินขอถือจ่ายเฉพาะผู้ที่มีคำสั่งย้าย และแต่งตั้งแล้วเท่านั้น ผู้ที่มีคำสั่งให้รักษาการหรือสั่งให้ช่วยราชการให้ตั้งถือจ่ายไว้ที่โรงเรียนหรือเขตพื้นที่การศึกษาต้นสังกัด

๓. การจัดทำบัญชีถือจ่ายอัตราเงินเดือน เป็นการควบคุมจำนวนรายอัตรา การดำเนินการแต่ละขั้นตอนต้องตรวจสอบความถูกต้องเพื่อไม่ให้เกิดการเบิกจ่ายผิดพลาดเกิดขึ้น



๑. ชื่องาน งานการจัดทำบัญชีถือจ่ายอัตราค่าจ้างลูกจ้างประจำ ประจำปี [๑๓๑๑]

๒. วัตถุประสงค์

เพื่อเป็นแนวปฏิบัติการจัดทำบัญชีถือจ่ายลูกจ้าง ประจำปี

๓. ขอบข่ายงาน

บัญชีถือจ่ายอัตราค่าจ้างลูกจ้างประจำ คือ บัญชีที่จัดทำขึ้นเพื่อเป็นฐานในการควบคุมการเบิกจ่ายอัตราค่าจ้างลูกจ้างประจำ ควบคุมอัตรากำลังของส่วนราชการให้เป็นไปตามกรอบอัตรากำลัง

๔. คำจำกัดความ

ลูกจ้าง หมายถึง ลูกจ้างประจำ ตามกรอบอัตราลูกจ้างประจำ

๕. ขั้นตอนการปฏิบัติงาน

๕.๑ ขั้นตอนที่ ๑ สำรวจ และจัดทำบัญชีรายละเอียดการตัดโอนอัตราข้ามหน่วยเบิก

๑) สำรวจข้อมูลการตัดโอนอัตราค่าจ้างประจำ จากทะเบียนคุมบัญชีจ่ายค่าจ้างประจำ

๒) จัดทำบัญชีรายละเอียดการตัดโอนอัตราค่าจ้างประจำ

๕.๒ ขั้นตอนที่ ๒ สรุปยอดอัตราคงเหลือ

๕.๓ ขั้นตอนที่ ๓ ร่างทะเบียนควบคุมบัญชีถือจ่ายอัตราค่าจ้างประจำปี ตามแนวปฏิบัติการจัดทำ

บัญชีถือจ่ายอัตราค่าจ้างประจำ ประจำปีงบประมาณ พ.ศ.....

๑) การจัดทำบัญชีถือจ่ายให้จัดทำในภาพรวมของเขต ไม่ต้องแยกหน่วยเบิกเช่นเดียวกับข้าราชการ

(๑) โรงเรียนที่เป็นหน่วยเบิกให้ใส่ไว้เป็นลำดับสุดท้าย

(๒) สำนักงานเขตพื้นที่ศึกษามัธยมศึกษาที่มีหลายจังหวัดในเขตเดียวกัน แยกเป็นรายจังหวัดเหมือนเดิม และรวมหน่วยเบิกของจังหวัดนั้น ๆ ไว้ในจังหวัดด้วย

๒) ให้สรุปยอดอัตราคงเหลือ จากการตัดโอนในรอบเดือนกันยายน เพื่อใช้เป็นฐานในการจัดทำบัญชีถือจ่ายประจำปีงบประมาณ

๓) จัดทำทะเบียนควบคุมบัญชีถือจ่ายค่าจ้างลูกจ้างประจำ ประจำปีงบประมาณ

(๑) เอกสารที่ใช้เป็นหลักฐานในการจัดทำบัญชีถือจ่าย

(ก) คำสั่งเลื่อนขึ้นค่าจ้างลูกจ้างประจำ

(ข) คำสั่งเลื่อนขึ้นค่าจ้างลูกจ้างประจำ กรณีเกษียณอายุราชการ

(ค) บัญชีรายชื่อลูกจ้างประจำที่งดเลื่อนขึ้นค่าจ้าง

(๒) หลักเกณฑ์การตั้งเงินถือจ่าย

(ก) ตำแหน่งที่มีคนครองตั้งเงินถือจ่ายตามหลักฐานข้อ (๑)

(ข) ตำแหน่งว่าง และตำแหน่งว่างจากการเกษียณอายุราชการ ตั้งแต่วันที่

๑ ตุลาคม ให้ตั้งเงินถือจ่ายขึ้นเดิมไว้ก่อน

(๓) ตำแหน่งที่ต้องยุบเลิก

(ก) ตำแหน่งว่างจากผลการเกษียณอายุราชการ ตั้งแต่วันที่ ๑ ตุลาคม

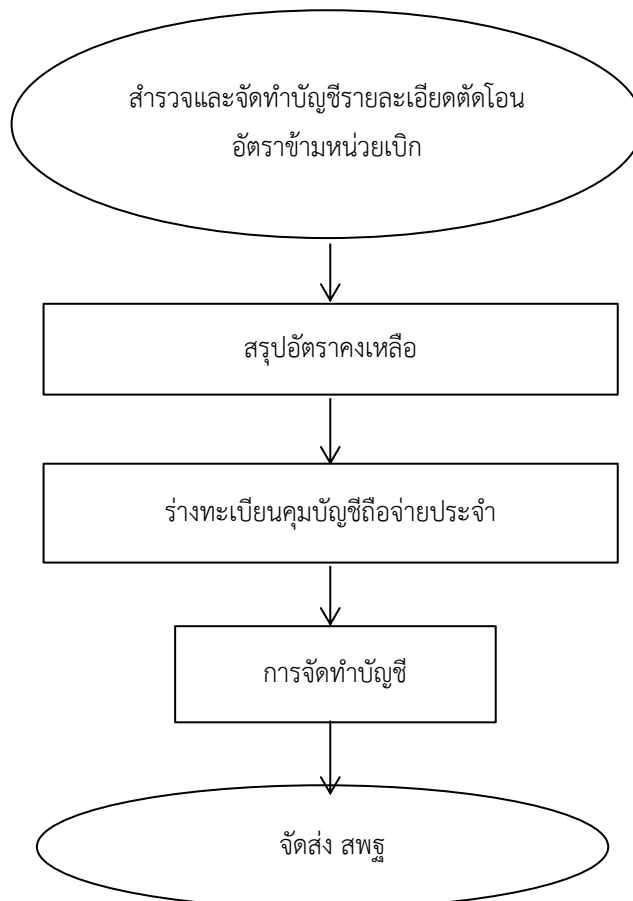


- (ข) ตำแหน่งว่างระหว่างปี ก่อน ๑ ตุลาคม
- (ค) จำนวนเงินเลื่อนขั้นคำนวณตามข้อเท็จจริง
- (๕) ตรวจสอบความถูกต้องของการตั้งเงินถือจ่ายด้วยสมการ คือ
เงินถือจ่ายปีนี้ = เงินถือจ่ายปีที่แล้ว - เงินยุบเลิก + เงินเลื่อนขั้น
- ๔) ข้อมูลที่ต้องส่งสำนักงานคณะกรรมการการศึกษาขั้นพื้นฐาน
 - (๑) ไฟล์ Excel ข้อมูลทะเบียนควบคุมบัญชีถือจ่ายค่าจ้างประจำ ประจำปีงบประมาณ

พ.ศ.

- (๒) ไฟล์ Excel คำสั่งเลื่อนขั้นค่าจ้าง ๑ ตุลาคม
- (๓) ไฟล์ Excel คำสั่งเลื่อนขั้นค่าจ้างกรณีเกษียณอายุราชการ (รวมกรณีคนเต็มขั้นด้วย)
- ๕) กำหนดการส่งงาน ให้ส่งถึงสำนักงานคณะกรรมการการศึกษาขั้นพื้นฐาน. ภายในวันที่
ที่สำนักงานคณะกรรมการการศึกษาขั้นพื้นฐานกำหนด

๖. Flow Chart การปฏิบัติงาน



๗. แบบฟอร์มที่ใช้


๗.๑ ทะเบียนควบคุมบัญชีถือจ่ายค่าจ้างลูกจ้างประจำ

๗.๒ บัญชีแสดงรายละเอียดตำแหน่งลูกจ้างประจำที่ยุบเลิก

๘. เอกสาร/หลักฐานอ้างอิง

๘.๑ หนังสือกระทรวงการคลัง ด่วนที่สุด ที่ กค ๐๔๓๐.๓/ว ๘๔ ลงวันที่ ๒๕ พฤษภาคม ๒๕๔๘ เรื่อง หลักเกณฑ์และวิธีการปฏิบัติที่เกี่ยวกับการอนุมัติบัญชีถือจ่ายเงินเดือน/ค่าจ้างประจำปี และการเบิกจ่ายเงินเดือนค่าจ้างประจำ

๘.๒ แนวปฏิบัติการจัดทำบัญชีถือจ่ายเงินเดือนรายปีงบประมาณที่สำนักงานคณะกรรมการการศึกษาขั้นพื้นฐานกำหนด

1311งานการจัดทำบัญชีถือจ่ายอัตราค่าจ้างลูกจ้างประจำ ประจำปี	
https://drive.google.com/drive/folders/1Y9uGKRaMC5ztHwxmE3NzBnlq9Uly0Ait?usp=share_link	

ข้อสังเกตในระดับปฏิบัติ

การนับอัตราค่าจ้างประจำในบัญชีถือจ่ายอัตราค่าจ้างประจำ ให้นำอัตราค่าจ้างประจำจากตำแหน่งเลขที่ ที่มีผู้ครองอัตรา ซึ่งเบิกจ่ายค่าจ้างที่หน่วยเบิกนั้นรวมทั้งอัตราร่างด้วย (ไม่นับผู้มาช่วยราชการ)



๑. ชื่องาน งานตัดโอนอัตราเงินเดือนข้าราชการ/อัตราค่าจ้างลูกจ้างประจำ [๑๓๑๒]

๒. วัตถุประสงค์

เพื่อเป็นแนวปฏิบัติการตัดโอนอัตราเงินเดือนข้าราชการ/อัตราค่าจ้างลูกจ้างประจำ

๓. ขอบข่ายงาน

เป็นการดำเนินการเพื่อให้ข้าราชการ ลูกจ้างประจำที่ย้าย หรือตัดโอนตำแหน่งอัตราเงินเดือน/ค่าจ้าง ไปหรือมาดำรงตำแหน่งในสำนักงานเขตพื้นที่การศึกษา สามารถเบิก - จ่ายเงินเดือน ค่าจ้างได้อย่างถูกต้อง

๔. คำจำกัดความ

-

๕. ขั้นตอนการปฏิบัติงาน

๕.๑ รับคำสั่งตัดโอนตำแหน่ง และอัตราเงินเดือนข้าราชการครู และบุคลากรทางการศึกษา/อัตราค่าจ้างประจำ ทั้งภายในและข้ามหน่วยเบิก

๕.๒ จัดทำบัญชีรายละเอียดการตัดโอนอัตราเงินเดือน/อัตราค่าจ้างทั้งภายในและข้ามหน่วยเบิก (ทั้งเขตต้นทาง และปลายทาง) โดยให้ดำเนินการ ดังนี้

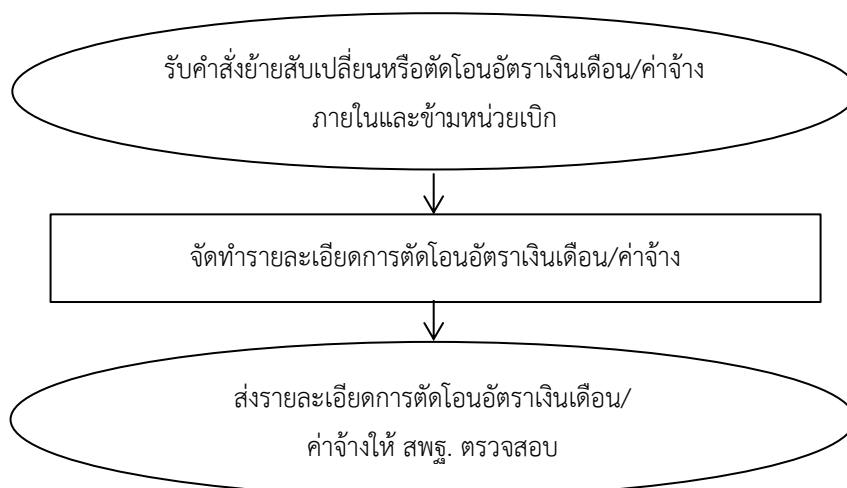
๑) ตรวจสอบความถูกต้องของคำสั่ง กับรายละเอียดตัดโอนก่อนส่ง สำนักงานคณะกรรมการการศึกษาขั้นพื้นฐาน เช่น ชื่อโรงเรียน เลขที่จ่ายตรง เลขที่ตำแหน่ง วันที่มีผล ฯลฯ

๒) ไม่บรรจุ/ย้ายบุคคล ลงตำแหน่งที่ สำนักงานคณะกรรมการการศึกษาขั้นพื้นฐาน ยังไม่ได้ตัดโอนในระบบจ่ายตรงเงินเดือน และค่าจ้างประจำ

๓) คำสั่งตัดโอนตำแหน่งว่าง ต้องไม่มีคนครอง

๕.๓ ส่งรายละเอียดตัดโอนอัตราเงินเดือน/อัตราค่าจ้างทั้งภายในและข้ามหน่วยเบิก (Excel) พร้อมคำสั่ง (PDF) ให้สำนักงานคณะกรรมการการศึกษาขั้นพื้นฐาน ก่อนรอบปฏิทินการทำงานในแต่ละเดือนอย่างน้อย ๕ วัน เพื่อให้เจ้าหน้าที่ สำนักงานคณะกรรมการการศึกษาขั้นพื้นฐาน ตรวจสอบความถูกต้อง และดำเนินการตัดโอนอัตราในระบบจ่ายตรงเงินเดือน และค่าจ้างประจำ

๖. Flow Chart การปฏิบัติงาน




๗. แบบฟอร์มที่ใช้

-

๘. เอกสาร/หลักฐานอ้างอิง

ระเบียบกระทรวงการคลังว่าด้วยการเบิกจ่ายเงินเดือน เงินปี บำเหน็จบำนาญ เงินประจำตำแหน่ง เงินเพิ่ม และเงินอื่นในลักษณะเดียวกัน พ.ศ. ๒๕๕๐

1312งานตัดโอนอัตราเงินเดือนข้าราชการ/อัตราค่าจ้างลูกจ้างประจำข้ามหน่วยเบิก	
https://drive.google.com/drive/folders/1AjdZx4i9ojJWXoiB2ek-AFfW3ms5ppU6?usp=share_link	

ข้อสังเกตในระดับปฏิบัติ

การจัดทำข้อมูลอัตราเงินเดือน/ค่าจ้างเพื่อเบิกจ่ายต้องสอดคล้องกับบัญชีถือจ่ายอัตราเงินเดือน/ค่าจ้างที่หน่วยงานเสนอขออนุมัติไว้



๑. **ชื่องาน** งานจัดทำข้อมูลในระบบจ่ายตรงเงินเดือน และค่าจ้างประจำ (e-payroll) ของกรมบัญชีกลาง
[๑๓๑๓]

๒. วัตถุประสงค์

๒.๑ เพื่อบันทึกเปลี่ยนแปลงฐานข้อมูลบุคลากรภาครัฐ (เช่น บรรจุ แต่งตั้ง เลื่อนเงินเดือน โยกย้าย พ้นจากราชการฯ)

๒.๒ ตรวจสอบ และประมวลผลการเบิกเงินเดือน/ค่าจ้างประจำ

๒.๓ เพื่อเป็นแนวปฏิบัติงานการจัดทำข้อมูลระบบจ่ายตรงเงินเดือน และค่าจ้างประจำในระบบจ่ายตรงเงินเดือนของกรมบัญชีกลาง

๓. ขอบข่ายงาน

การจัดทำข้อมูลของข้าราชการครูและบุคลากรทางการศึกษา ลูกจ้างประจำ ผ่านระบบจ่ายตรงเงินเดือนของกรมบัญชีกลาง (e-payroll) ประกอบด้วย

๓.๑ ระบบข้อมูลพื้นฐาน มีข้อมูลพื้นฐานของข้าราชการและลูกจ้างประจำ ในส่วนนี้เจ้าหน้าที่ส่วนกลางเป็นผู้ดำเนินการ

๓.๒ ระบบทะเบียนประวัติข้าราชการและลูกจ้างประจำ เป็นระบบที่ใช้ในการเก็บรวบรวมข้อมูลของข้าราชการ/ลูกจ้างประจำ/พนักงานราชการ ตั้งแต่เริ่มเข้ารับราชการจนถึงการพ้นจากราชการ โดยรายละเอียดของข้อมูลที่จัดเก็บ จะประกอบด้วย ข้อมูลประวัติส่วนตัว เช่น ครอบครัว สถานภาพสมรส คู่สมรส บุตร ข้อมูลการศึกษา ฝึกอบรม ดูงาน ประวัติการรับราชการ การได้รับความดีความชอบ วินัย การลา วันทวีคูณ และเครื่องราชอิสริยาภรณ์ ฯลฯ และยังเป็นฐานข้อมูลที่ใช้ในระบบการจ่ายเงินเดือน

๓.๓ ระบบบัญชีถือจ่าย เงินเดือนและค่าจ้างประจำ เพื่อบันทึกข้อมูลรายละเอียดความเคลื่อนไหวของอัตรา และผู้ครองอัตราระหว่างปี เกี่ยวกับการบรรจุ แต่งตั้ง โอน ย้าย สับเปลี่ยนอัตราเงินเดือน ปรับอัตราเงินเดือน เปลี่ยนตำแหน่ง การพ้นจากราชการ หรือในกรณีอื่นใดอันเป็นเหตุให้อัตราและผู้ครองอัตราที่ครองอยู่ตามบัญชีเงินเดือนประจำปีทั้งส่วนกลาง และส่วนภูมิภาคเปลี่ยนแปลงไปจากเดิม ส่วนราชการจะต้องแจ้งต่อกรมบัญชีกลางเพื่อตรวจสอบ

๔. คำจำกัดความ

ระบบจ่ายตรงเงินเดือนของกรมบัญชีกลาง (e-payroll) หมายถึง ระบบที่จะดำเนินการโอนเงินเดือน ค่าจ้างประจำ ค่าตอบแทน และเงินอื่นที่จ่ายในลักษณะเดียวกับเงินเดือนเข้าบัญชีเงินฝากธนาคารพาณิชย์ของผู้มีสิทธิโดยตรง ซึ่งจะทำให้ผู้ใช้บริการได้รับความสะดวกรวดเร็วในการตรวจสอบข้อมูล โดยสามารถทำการตรวจสอบผ่านทาง Internet

๕. ขั้นตอนการปฏิบัติงาน

๕.๑ การปฏิบัติงานที่เกี่ยวข้องกับระบบบัญชีถือจ่าย

๑) การบันทึกการเคลื่อนไหวข้อมูลตามคำสั่ง

(๑) จัดเตรียมข้อมูลคำสั่งที่เกี่ยวข้องกับความเคลื่อนไหวของอัตรา และผู้ครองอัตราระหว่างปี การบรรจุ แต่งตั้ง โอน ย้าย สับเปลี่ยนอัตราเงินเดือน เลื่อนเงินเดือน เปลี่ยนตำแหน่งการขอมีหรือ



เลื่อนวิทยฐานะ การพ้นจากราชการ หรือในกรณีอื่นใด ที่ทำให้อัตรา และผู้ครองอัตราที่ครองอยู่ ตามบัญชีเงินเดือนประจำปีเปลี่ยนแปลงไปจากเดิม

(๒) ตรวจสอบความถูกต้องของข้อมูลก่อนการเปลี่ยนแปลงระหว่างคำสั่ง และข้อมูลในระบบ ประกอบด้วย ตำแหน่งเลขที่จ่ายตรง ตำแหน่ง ระดับ สังกัด ชื่อ อัตราเงินเดือน มีความถูกต้องตรงกัน

(๓) บันทึกคำสั่งที่เกี่ยวข้องในระบบถือจ่ายเงินเดือน บันทึกข้อมูลรายละเอียดความเคลื่อนไหวของอัตรา และผู้ครองอัตราระหว่างปี เกี่ยวกับการบรรจุ แต่งตั้ง โอน ย้ายสับเปลี่ยนอัตราเงินเดือน ปรับอัตราเงินเดือน เปลี่ยนตำแหน่ง การพ้นจากราชการ หรือในกรณีอื่นใด อันเป็นเหตุให้อัตราและผู้ครองอัตราที่ครองอยู่ตามบัญชีเงินเดือนเปลี่ยนแปลงไปจากเดิม โดยใช้ Token Keys ในการบันทึกข้อมูลตามปฏิทินที่กรมบัญชีกลาง และสำนักงานคณะกรรมการการศึกษาขั้นพื้นฐานกำหนด

กรณีที่มีคำสั่งตัดโอนตำแหน่ง และอัตราเงินเดือน ภายในหน่วยเบิกและข้ามหน่วยเบิก (ทั้งตำแหน่งว่าง และตำแหน่งที่มีครอง) สำนักงานคณะกรรมการการศึกษาขั้นพื้นฐานเป็นผู้ดำเนินการบันทึกคำสั่งในระบบ สำนักงานเขตพื้นที่การศึกษา ต้องจัดทำบัญชีรายละเอียดการตัดโอนตำแหน่ง และอัตราเงินเดือน ประจำเดือน ส่งสำนักงานคณะกรรมการการศึกษาขั้นพื้นฐานดำเนินการ

(๔) ประมวลผลเพื่อออกรายงาน พร้อมทั้งตรวจสอบความถูกต้อง

(๕) ส่งรายงานผลการดำเนินงานให้กลุ่มบริหารงานการเงินและสินทรัพย์ และโรงเรียนหน่วยเบิกทราบเพื่อเบิกจ่ายเงินเดือน/ค่าจ้างต่อไป

๒) การเลื่อนเงินเดือน

(๑) จัดทำร่างคำสั่งเลื่อนเงินเดือนในระบบจ่ายตรงเงินเดือน

(๒) ประสานของไฟล์คำสั่งการเลื่อนเงินเดือนจากเจ้าหน้าที่ที่รับผิดชอบ

(๓) ตรวจสอบความถูกต้องของข้อมูลก่อนเลื่อนเงินเดือน ระหว่างไฟล์คำสั่งการเลื่อนเงินเดือน และข้อมูลจากระบบจ่ายตรงเงินเดือน มีความถูกต้อง ตรงกัน

(๔) นำข้อมูลการเลื่อนเงินเดือนตามคำสั่งลงร่างคำสั่งการเลื่อนเงินเดือนในระบบจ่ายตรงเงินเดือน

(๕) ทำการยืนยันการเลื่อนเงินเดือนในระบบจ่ายตรงเงินเดือน

(๖) ประมวลผลเพื่อออกรายงาน พร้อมทั้งตรวจสอบความถูกต้อง

(๗) ส่งรายงานผลการเลื่อนเงินเดือนให้สำนักงานคณะกรรมการการศึกษาขั้นพื้นฐานทราบ

(๘) ส่งรายงานผลการเลื่อนเงินเดือนให้กลุ่มบริหารงานการเงินและสินทรัพย์ และโรงเรียนหน่วยเบิกทราบเพื่อเบิกจ่ายเงินเดือน/ค่าจ้าง/ค่าตอบแทนต่อไป

๕.๒ การปฏิบัติงานที่เกี่ยวข้องกับทะเบียนประวัติ

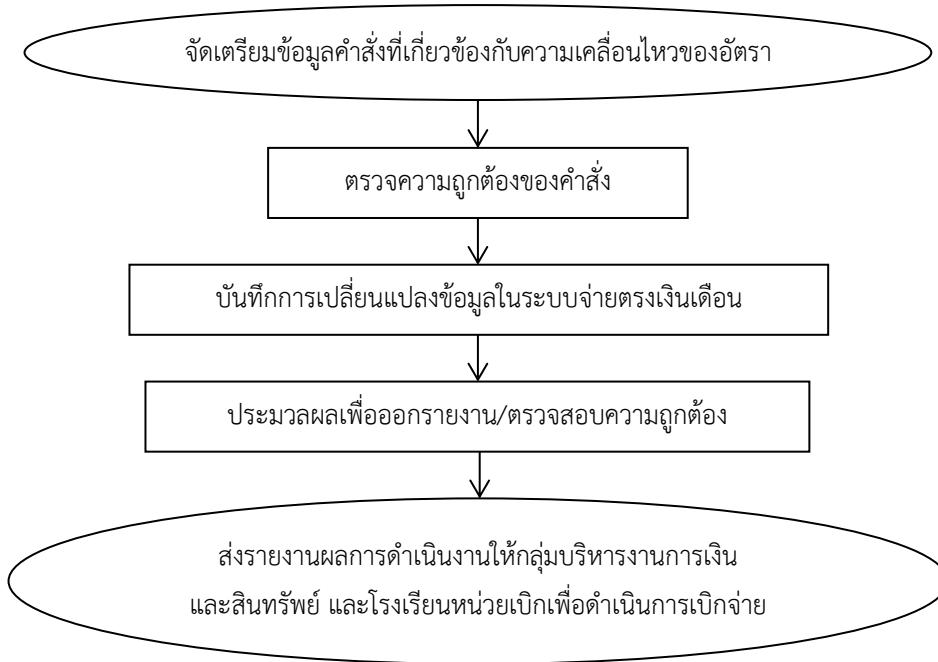
๑) บันทึกข้อมูลข้าราชการ และลูกจ้างประจำ ตั้งแต่เริ่มเข้ารับราชการจนถึงการพ้นจากราชการ โดยรายละเอียดของข้อมูลที่จัดเก็บจะประกอบด้วยข้อมูลประวัติส่วนตัว วันเดือนปีเกิด วันเดือนปีบรรจุเข้ารับราชการ เลขประจำตัวประชาชน วุฒิการศึกษา รวมถึงการขอเปลี่ยนแปลงข้อมูลประวัติ

๒) บันทึกข้อมูลของบุคคลในครอบครัว บิดา มารดา คู่สมรส บุตรเพื่อใช้ในการลดหย่อนภาษี



๓) เมื่อมีเหตุเปลี่ยนแปลงข้อมูล ให้เจ้าหน้าที่เข้าไปปรับปรุงข้อมูลให้เป็นปัจจุบันตามปฏิทินที่กรมบัญชีกลาง และสำนักงานคณะกรรมการการศึกษาขั้นพื้นฐานกำหนด

๖. Flow Chart การปฏิบัติงาน




๗. แบบฟอร์มที่ใช้

-

๘. เอกสาร/หลักฐานอ้างอิง

คู่มือการใช้งานระบบบัญชีถือจ่าย ของกรมบัญชีกลาง

1313งานจัดทำข้อมูลในระบบจ่ายตรงเงินเดือนและค่าจ้างประจำ (e-payroll) ของกรมบัญชีกลาง	
https://drive.google.com/drive/folders/1s7U31whrI7J_7HEnCcVLZOJy7kWzCGZ?usp=share_link	

ข้อสังเกตในระดับปฏิบัติ

ก่อนการเคลื่อนไหวข้อมูลในระบบจ่ายตรงเงินเดือน ต้องตรวจสอบตำแหน่งเลขที่จ่ายตรง ตำแหน่งระดับ สังกัด ชื่อ อัตราเงินเดือน ระหว่างข้อมูลในระบบ และคำสั่งให้ถูกต้องตรงกัน





สำนักงานเขตพื้นที่การศึกษาประถมศึกษาพะเยา เขต ๒
สังกัดสำนักงานคณะกรรมการการศึกษาขั้นพื้นฐาน
กระทรวงศึกษาธิการ